



Serviço Público Federal
Ministério da Educação

Fundação Universidade Federal de Mato Grosso do Sul



RESOLUÇÃO Nº 217-CD/UFMS, DE 5 DE NOVEMBRO DE 2021.

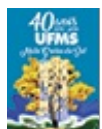
Aprova o Plano de Desenvolvimento de Pessoas para 2022, da Fundação Universidade Federal de Mato Grosso do Sul.

O PRESIDENTE DO CONSELHO DIRETOR da Fundação Universidade Federal de Mato Grosso do Sul, no uso de suas atribuições legais, e tendo em vista o disposto na Resolução nº 139-CD/UFMS, de 8 de abril de 2021, e considerando o contido no Processo nº 23104.012181/2020-14, resolve, **ad referendum**:

Art. 1º Fica aprovado o Plano de Desenvolvimento de Pessoas da Fundação Universidade Federal de Mato Grosso do Sul, para 2022, na forma do Anexo a esta Resolução.

Art. 2º Esta Resolução entra em vigor em 1º de dezembro de 2021.

MARCELO AUGUSTO
SANTOS TURINE



Documento assinado eletronicamente por **Marcelo Augusto Santos Turine, Reitor(a)**, em 05/11/2021, às 17:26, conforme horário oficial de Mato Grosso do Sul, com fundamento no art. 6º, § 1º, do [Decreto nº 8.539, de 8 de outubro de 2015](#).



A autenticidade deste documento pode ser conferida no site https://sei.ufms.br/sei/controlador_externo.php?acao=documento_conferir&id_orgao_acesso_externo=0, informando o código verificador **2891826** e o código CRC **2F662B84**.

CONSELHO DIRETOR

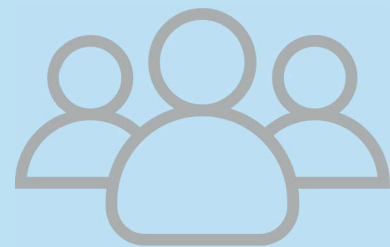
Av Costa e Silva, s/nº - Cidade Universitária

Fone: (67) 3345-7041

CEP 79070-900 - Campo Grande - MS







2022

PLANO DE DESENVOLVIMENTO DE PESSOAS



UFMS
A NOSSA UNIVERSIDADE

08/11/2021
Nº 7663
Pg. 33



2022

PLANO DE DESENVOLVIMENTO DE PESSOAS

Resolução nº 217-CD/UFMS, de 5 de novembro de 2021



UFMS
A NOSSA UNIVERSIDADE





UNIVERSIDADE FEDERAL DE MATO GROSSO DO SUL

Reitor
Marcelo Augusto Santos Turine

Vice-Reitora
Camila Celeste Brandão Ferreira Ítavo

Pró-Reitor de Administração e Infraestrutura

Augusto Cesar Portella Malheiros

Pró-Reitor de Assuntos Estudantis

Albert Schiaveto de Souza

Pró-Reitor de Extensão, Cultura e Esporte

Marcelo Fernandes Pereira

Pró-Reitora de Gestão de Pessoas

Andreia Costa Maldonado

Pró-Reitor de Graduação

Cristiano Costa Argemon Vieira

Pró-Reitora de Pesquisa e Pós-Graduação

Maria Ligia Rodrigues Macedo

Pró-Reitora de Planejamento, Orçamento e Finanças

Dulce Maria Tristão

Agência de Comunicação Social e Científica

Rose Mara Pinheiro

Agência de Internacionalização e Inovação

Saulo Gomes Moreira

Agência de Educação Digital e a Distância

Hércules da Costa Sandim

Agência de Tecnologia da Informação e Comunicação

Luciano Gonda

Diretoria de Gabinete da Reitoria

Sabina Avelar Koga

Diretoria de Avaliação Institucional

Caroline Pauletto Spanhol Finocchio

Diretoria de Desenvolvimento Sustentável

Leonardo Chaves de Carvalho

Diretoria de Governança Institucional

Erotilde Ferreira dos Santos

Projeto Gráfico: Secretaria de Produção Visual/AGECOM

1 - APRESENTAÇÃO

O Plano de Desenvolvimento de Pessoas da Fundação Universidade Federal de Mato Grosso do Sul (UFMS) de 2021 é uma das ações estratégicas do Plano de Desenvolvimento Institucional (PDI), integrado ao PPI da UFMS (2020-2024).

A UFMS possui 1.837 servidores técnicos e 1.489 docentes, dos quais 462 realizam suas atividades no Hospital Universitário Maria Aparecida Pedrossian, administrado pela Empresa Brasileira de Serviços Hospitalares (Humap/Ebserh), sendo que desde o início das ações protetivas à Covid-19, 131 servidores foram empossados e 27 redistribuídos na UFMS, o que reflete a extrema importância do PDP 2020 para a capacitação dos servidores para melhor cumprir a missão da UFMS.

O PDP da UFMS adota seis linhas de desenvolvimento, sendo: iniciação ao serviço público, formação geral, educação formal, formação de gestores, inter-relação entre ambientes e específica, executadas em três níveis de competências:

- Competências fundamentais: referem-se ao conjunto de conhecimentos, habilidades e atitudes necessárias a todos os servidores da Instituição, independentemente de sua Unidade de lotação.
- Competências gerenciais: referem-se às competências que devem ser apresentadas pelos servidores que ocupam cargo de chefia e possuem uma ou mais equipes sob sua coordenação ou servidores que queiram desenvolver estas competências como pré-requisito para o exercício de funções gerenciais.
- Competências específicas: referem-se às competências relacionadas diretamente a processos de trabalho de caráter técnico e/ou vinculada à especificidade de cada setor ou área da organização.

A programação das atividades estará disponível no website da Progep (progep.ufms.br) e será amplamente divulgada pela Agecom.

2. OBJETIVO GERAL E OBJETIVOS ESPECÍFICOS

O PDP 2022 tem como objetivo geral fundamentar as atividades de planejamento, organização e coordenação das ações de capacitação e de qualificação dos servidores efetivos da UFMS, o desenvolvimento e o aperfeiçoamento de competências individuais e profissionais, buscando a excelência na qualidade dos serviços prestados pela UFMS e o alcance das metas institucionais.

Como objetivos específicos, o PDP 2022 busca estimular os servidores a desenvolverem-se como sujeitos ativos, reflexivos e conscientes fortalecendo-os como protagonistas no processo de solução de problemas, simplificação de processos e de maximização da eficiência nos processos de gestão e de ensino, pesquisa, extensão, inovação, empreendedorismo e sustentabilidade, como uma visão orientada pelo resultado; fortalecer o comprometimento da qualidade e eficiência nos serviços prestados; e maximizar a eficiência do investimento em desenvolvimento pessoal e publicizar as ações de capacitação e qualificação desenvolvidas na UFMS.

3. DAS ATIVIDADES DE CAPACITAÇÃO

A capacitação pode ser realizada pela UFMS de maneira transversal a todos os servidores ou de maneira específica, via edital. A capacitação pode ser feita externamente por meio da realização de cursos pela Escola Nacional de Administração Pública e outras instituições parceiras.

A capacitação dos servidores poderá ser utilizada, de acordo com normas emanadas na Portaria do Reitor, para compensação do recesso de fim de ano de 2022.

As ações de desenvolvimento realizadas pela UFMS a cada ano são avaliadas para tomada de decisão no PDP do ano seguinte, visando melhorar as condições de oferta e atendimento às necessidades.

3.1. Capacitação pela UFMS

O PDP 2022 prevê a oferta de 37 ações transversais, comuns a todos os servidores, elencadas nas planilhas abaixo. Os cursos serão oferecidos totalmente a distância ou de forma híbrida, com o apoio da Agência de Educação Digital e à Distância (Agead) e Agência de Comunicação Social e Científica (Agecom), sendo que nas ações presenciais será observado rigorosamente o Plano de Biossegurança da UFMS. Os cursos promovidos pela UFMS serão realizados remotamente por meio do AVA UFMS e será emitido certificado pelo Sistema de Certificados, para os servidores que concluírem os cursos.

O Levantamento de Necessidades de Capacitação para 2022 foi realizado pela Secretaria de Capacitação e Qualificação (Secap/Didep/Progep), que utilizou como base as ações ofertadas em 2021, o número de servidores da UFMS e a necessidade de desenvolvimento de atividades gerenciais e de aperfeiçoamento das equipes de trabalho, alinhados ao PDI UFMS 2020-2024.

Os instrutores poderão ser os gestores da área, dentro de sua competência e de seu cargo, ser servidores selecionados por meio de Edital específico, que passarão a constituir o Banco de Talentos, ou convidados com experiência na área.

Os cursos são classificados pelo tipo de aprendizagem, relacionado a linha de desenvolvimento, e pelas competências associadas à necessidade de desenvolvimento. Ações de conscientização e de melhoria da qualidade de vida e do ambiente de trabalho serão realizados por meio do Programa “Eu Respeito”.

Tipo de Aprendizagem: Iniciação ao serviço público

Nome da Ação / Especificação	Período	CH	objetivos	Previsão participantes	Competência Associada
Formação Inicial para novos servidores	1º e 2º semestres	20h	Capacitar os servidores técnicos e	100	Orientação por Valores



			docentes recém-empossados para que conheçam a constituição multicâmpus da UFMS, a equipe de gestão, o organograma, a localização física e prédios, os sistemas de informação, procedimentos e rotinas e ambientação ao local de trabalho específico na UFMS e o comportamento ético do servidor		Éticos e Institucionais
--	--	--	---	--	-------------------------

Tipo de Aprendizagem: Formação Geral

Nome da Ação / Especificação	Período	CH	objetivos	Previsão participantes	Competência Associada
Empreendedorismo na graduação e pós-graduação	1º semestre	30 h	Capacitar os docentes da UFMS a trabalharem nas disciplinas os conceitos do empreendedorismo e inovação	100	Inovação e Mudança
English as a medium of Instruction – EMI (Inglês como meio de Instrução) EMI	1º semestre	20 h	Capacitar os docentes sobre as diferenças entre ensinar em português e ensinar em inglês. Discutir sobre o nível de inglês necessário para que alunos	Básico: 40 Avançado: 40	Visão Sistêmica



			estudantes e professores consigam um aproveitamento satisfatório. Conhecer diferentes formas de avaliação tendo em vista a complexidade linguística e a dicotomia conteúdos disciplinares X inglês. Estudar e experimentar metodologias ativas		
Espanhol como meio de instrução	1º semestre	40 h	Capacitar os docentes sobre as diferenças entre ensinar em português e ensinar em espanhol. Conhecer diferentes formas de avaliação tendo em vista a complexidade linguística e a dicotomia conteúdos disciplinares X espanhol. Estudar e experimentar metodologias ativas	Básico: 40 Avançado: 40	Visão Sistêmica
Espanhol Básico – Corporativo	2º semestre	60 h	Aperfeiçoar os conhecimentos do servidor em língua espanhola para situações do ambiente de trabalho da UFMS	80	Visão Sistêmica
Inglês Básico – Corporativo	1º semestre	60 h	Aperfeiçoar os conhecimentos do	80	Visão Sistêmica



			servidor em língua inglesa para situações do ambiente de trabalho da UFMS		
Libras Básico – Corporativo PROAES	2º semestre	60 h	Aperfeiçoar os conhecimentos do servidor em Língua Brasileira de Sinais para situações do ambiente de trabalho da UFMS	80	Visão Sistêmica
Ética no Serviço Público	1º semestre	20 h	Possibilitar ao servidor reconhecer a dimensão ética como fundamento no serviço público	80	Orientação para Valores Éticos
Excel (Básico e Avançado)	1º semestre	40 h	Capacitar os servidores nas ferramentas do Excel para melhor utilização dos recursos disponibilizados pelo sistema	Básico: 40 Avançado: 40	Gestão de Resultados
Formação inicial à docência na educação superior da UFMS	1º semestre	60 h	Capacitar os servidores para a iniciação da docência na educação superior da UFMS	100	Inovação e Mudança
1ª Semana de Capacitação Pedagógica da UFMS	1º semestre	40 h	Capacitar os servidores com minicursos/palestras e lives com temas atuais, de livre escolha, e impactantes da docência na educação superior da UFMS	200	Inovação e Mudança
Mapeamento de Processos e Riscos utilizando o Bizagi	2º semestre	40 h	Capacitar os servidores no mapeamento de processos nas	80	Inovação e Mudança



			Unidades para simplificação dos processos e outras aplicações		
Práticas Pedagógicas Inovadoras e Avaliação em Metodologias Ativas	1º e 2º semestres	60 h	Capacitar os servidores da UFMS para inovação das práticas pedagógicas, permitindo um processo contínuo de aprendizagem, e para elaboração de uma boa avaliação em relação a conteúdo das disciplinas	80	Inovação e Mudança
Preenchimento e Atualização Permanente de Currículo Lattes	1º semestre	5h	Capacitar os servidores para o correto preenchimento e atualização do CV Lattes do CNPq	80	Visão Sistêmica
Qualidade no Atendimento e nas Relações Interpessoais	1º semestre	20 h	Buscar excelência no atendimento com rapidez, flexibilidade, cordialidade e, sobretudo, qualidade no trato com o público	100	Trabalho em Equipe
Curricularização da extensão na graduação	2º semestre	60 h	Capacitar os servidores para a curricularização da extensão na graduação	150	Inovação e Mudança
Educação a distância no ensino presencial	2º semestre	60 h	Capacitar os servidores para a educação a distância na graduação presencial	150	Inovação e Mudança
Redação e Correspondência Oficial	2º semestre	60 h	Aprimorar a redação de atos	150	Comunicação Estratégica



			oficiais emitidos pelos servidores		
Sistemas UFMS	2º semestre	20 h	Possibilitar aos servidores conhecimento e utilização dos principais sistemas computacionais da UFMS: Boletim Oficial; SiaTec, SiaDoc, RMO, Siai, Sigef, SIGProj, SEI, entre outros	150	Mentalidade e Digital
Formação em TICS: Estratégias para o ensino remoto emergencial	1º e 2º semestre	60 h	Conhecer, explorar e experimentar tecnologias digitais como ferramentas auxiliares na gestão da aprendizagem on-line no ensino remoto	Ilimitado	Inovação e Mudança
Formação em EaD: Fundamentos e Práticas da educação a distância	1º e 2º semestres	60 h	Conhecer, compreender e operacionalizar os conceitos, práticas, metodologias e tecnologias digitais que envolvem o ensino a distância	Ilimitado	Inovação e Mudança
Ferramentas para Gerenciamento de Tempo e Organização	2º semestre	40 h	Capacitar os servidores na utilização de tecnologias e ferramentas para gerenciamento de tempo e organização de espaço de trabalho e equipe, tais como: WhatsApp, Calendar, Forms,	Ilimitado	Mentalidade e Digital



			Meet, Google Chat, Teams, entre outras		
Noções Básicas para Uso de Equipamento de Proteção Individual (EPI)	2º semestre	20 h	Orientar os servidores da UFMS em como utilizar corretamente os EPI para o desenvolvimento de atividades típicas e como instrumento de segurança próprio e para os demais membros da Comunidade Universitária	100	Inovação e Mudança

Tipo de Aprendizagem: Formação de Gestores

Nome da Ação / Especificação	Período	CH	objetivos	Previsão participantes	Competência Associada
Estágio Probatório, avaliação de desempenho e progressão funcional	1º semestre	16h	Capacitar os servidores ocupantes de cargos de chefia na avaliação de desempenho em estágio probatório dos servidores	100	Engajamento de Pessoas e Equipes
Formação de Coordenadores de Curso de Graduação	1º semestre	30h	Capacitar o docente coordenador, ou que almeja assumir a gestão acadêmica de Curso ou de unidade, para adequado exercício desta função	50	Gestão para Resultados



Formação de Coordenadores de Curso de Pós-Graduação	1º semestre	30h	Capacitar o docente coordenador, ou que almeja assumir a gestão acadêmica de Curso ou de Unidade, para adequado exercício desta função	50	Gestão para Resultados
Formação de Diretores de Unidades	2º semestre	16h	Capacitar o diretor da UAS e seu substituto para adequado exercício desta função	50	Gestão para Resultados
Gestão Acadêmica	1º semestre	30h	Qualificar os servidores para desempenhar os trabalhos nas Coacs, Secacs e nas SAPs	100	Gestão para Resultados
Gestão Administrativa	2º semestre	30h	Qualificar os servidores para desempenhar os trabalhos nas Coads e SADs	100	Gestão para Resultados
Identificação e Estabelecimento de Parcerias para Transferência de Tecnologia	2º semestre	40h	Capacitar para estabelecimento de parcerias para transferência de tecnologia geradas na UFMS	50	Coordenação de Colaboração em Rede
Inovação em Processos de Gestão e Tecnologia	2º semestre	12h	Capacitar para inovação competitiva, de forma sistemática e	50	Coordenação e Colaboração em Rede



			recorrente, em um ambiente que simula um ecossistema de inovação, com teste de estratégias e elaboração completa de um plano de gestão da inovação		
Mediação e conciliação	2º semestre	30h	Capacitar os servidores para um olhar de mediação e conciliação frente aos conflitos apresentados no ambiente de trabalho	100	Orientação para Valores Éticos
Motivação, Liderança e Desenvolvimento de Equipes	2º semestre	16h	Capacitar os gestores visando à melhoria no desempenho de pessoas e equipes de trabalho	300	Engajamento de Pessoas e Equipes

Tipo de Aprendizagem: Inter-relação entre ambientes

Nome da Ação / Especificação	Período	CH	objetivos	Previsão participantes	Competência Associada
Biossegurança e manejo de resíduos e rejeitos laboratoriais	1º semestre	20h UFMS	Capacitar os servidores em biossegurança, resíduos e riscos em Laboratórios e Setores	80	Geração de Valor para o Usuário
Inclusão e Diversidade na Educação Superior	2º semestre	20h	Capacitar os servidores para inclusão na UFMS, com abordagem	100	Engajamento de Pessoas e Equipes



			sobre o atendimento e acolhimento das pessoas com deficiência, pretas, pardas, indígenas, quilombolas, mulheres, idosos, LGBTQIA+		
Escrita Científica	2º semestre	30h	Capacitar servidores na escrita de textos e artigos científicos em inglês	100	Visão Sistêmica
Reflexões sobre Aposentadoria	2º semestre	20h	Capacitar servidores na compreensão do novo estágio de vida e novas possibilidades; nos procedimentos para aposentadoria, cuidados com a saúde, projeto de vida pós-trabalho e planejamento financeiro	100	Visão de Futuro

3.2. Capacitação Específica e Externa

A Capacitação Específica compreende o conjunto de atividades e programas que visem à constante capacitação e aperfeiçoamento do servidor em áreas específicas, vinculadas ao seu meio ambiente de trabalho, cargo, setor e/ou projeto de atuação.

A Capacitação Específica poderá ser requisitada por servidores ou dirigentes de Unidades por meio do Edital do Programa Capacita 2022.



Além das ações desenvolvidas e ofertadas pela Progep, de forma direta ou por meio de editais de capacitação específica, é possível aos servidores da UFMS participar de ações externas em escolas de governo, como Escola Nacional de Administração Pública (Enap) e Escola de Governo de Campo Grande (Egov), Sistema S e outras instituições públicas e federações, ou, ainda, por organizações de natureza privada.

A Enap, em articulação com as escolas de governo do Poder Executivo Federal, planeja a elaboração e a oferta de ações, a fim de atender, de forma prioritária, às necessidades mais relevantes de desenvolvimento de competências transversais contidas no Plano Consolidado de Ações de Desenvolvimento, e oferta as ações de desenvolvimento de âmbito nacional priorizadas no planejamento, de forma direta ou por meio de parcerias ou contratações. Com isto, os servidores podem realizar os cursos oferecidos, bastando acessar a página <https://enap.gov.br/pt/cursos>

3.3. Certificação e Avaliação das Ações de Capacitação

Os servidores participantes das ações oferecidas pela UFMS receberão certificado quando cumpridos 75% da carga horária total, com preenchimento do formulário de avaliação dos cursos.

Aos que participem de ações externas, públicas ou privadas, terão os certificados aceitos para fins de progressão, desde que contenham:

- a) nome completo do servidor;
- b) nome do curso;
- c) período de realização, com dia, mês e ano;
- d) carga horária, com no mínimo 20 horas;
- e) conteúdo programático;
- f) assinatura da autoridade competente; e
- g) número de registro do certificado no órgão ou entidade que ofereceu o curso (nº do livro/nº folha; nº de registro **on-line** para consulta no site).

Importante lembrar que a capacitação dos servidores poderá ser utilizada para compensação do recesso de fim de ano de 2022, conforme Portaria do Reitor.

4. DAS ATIVIDADES DE QUALIFICAÇÃO

A qualificação, atendida pela educação formal, é implementada de acordo com a legislação, com relação aos critérios para concessão de afastamento para pós-graduação, licença para capacitação, ação de desenvolvimento em serviço ou horário especial de estudante.

4.1. Qualificação Interna

A UFMS é a Instituição de Ensino de Mato Grosso do Sul com maior número de Cursos de Pós-graduação **Lato Sensu** e **Stricto Sensu**. São 47 cursos de Mestrado e 21 cursos de Doutorado em 49 Programas de Pós-Graduação **Strictu Sensu**.



Assim, é possível cursar Mestrado Acadêmico, Mestrado Profissional, Doutorado e Especializações, que são oferecidos pela UFMS para promover uma vida acadêmica de excelência e preparar os indivíduos para plena execução de suas atividades profissionais.

Para melhor qualificar seu Corpo Docente e Técnico-Administrativo em Educação, a UFMS oferece o Programa Qualifica 2022, destinado a preencher vagas remanescentes nos Cursos de Pós-Graduação, por servidores.

4.2 Qualificação externa

Além da opção de realizar a qualificação na própria UFMS, os servidores da UFMS podem optar por realizar sua qualificação em outra instituição e até no exterior.

5. APOIO PARA REALIZAÇÃO DE CAPACITAÇÃO E QUALIFICAÇÃO

A qualificação pode ser feita com manutenção do trabalho presencial, com o uso da licença de capacitação, ou pela ação de desenvolvimento em serviço, em que o servidor poderá usufruir com plano de trabalho com indicadores e metas e/ou jornada com horário especial no respectivo cargo para participação em Programa de Pós-Graduação **Stricto Sensu** no qual tenha sido aprovado ou já esteja regularmente matriculado.

É importante ressaltar que a ação de desenvolvimento deve estar alinhada ao desenvolvimento do servidor nas competências relativas à sua Unidade de Lotação, à sua carreira ou cargo efetivo e deve conter manifestação quanto à oportunidade do afastamento; à real contribuição da qualificação coadunar-se com o interesse da Administração, bem como ao planejamento da Unidade, para que a ausência do servidor não cause prejuízo ao bom desenvolvimento das atividades administrativas e acadêmicas, sendo que professores podem ministrar disciplinas, participar de bancas e orientar estudantes remotamente, uma vez que não há previsão de substituição no período.

As Unidades poderão planejar o afastamento para os anos seguintes por meio de processo seletivo próprio, devendo ser observada a vedação de contratação de pessoal para substituir o servidor que se encontrar afastado para ação de desenvolvimento.

Os afastamentos para participar de ações de qualificação são normatizados pela Instrução Normativa nº 34 – PROGEP/UFMS, de 1º de março de 2021 (<https://boletimoficial.ufms.br/bse/publicacao?id=417077>). Importante destacar que os tempos máximos para afastamento são: Mestrado, até vinte e quatro meses; Doutorado, até quarenta e oito meses; e Pós-Doutorado, até doze meses.

5.1. Licença Capacitação

É a licença pela qual o servidor poderá afastar-se do exercício do seu cargo, com a respectiva remuneração, por até três meses, para fins de capacitação profissional, desde que tenha completado cinco anos ininterruptos de efetivo exercício no serviço público

federal. Pode ser parcelada em, no máximo, seis períodos e o menor período não poderá ser inferior a quinze dias e é concedida somente quando a carga horária total, da ação de desenvolvimento ou do conjunto de ações, seja superior a trinta horas semanais.

Acesse a Instrução Normativa referente a Licença Capacitação pelo link: <https://boletimoficial.ufms.br/bse/publicacao?id=417072>.

5.2. Ação de Desenvolvimento em Serviço

É a participação de servidores em programa de treinamento regularmente instituído, programa de Pós-Graduação **Stricto Sensu** no País e estudo no exterior de forma ciente ao exercício de suas atividades de trabalho e/ou jornada semanal de trabalho.

A ação de desenvolvimento em serviço está disciplinada pela Instrução Normativa nº 44 - PROGEP/UFMS, de 4 de novembro de 2021.

5.3. Horário Especial

Destina-se ao aperfeiçoamento, desde que comprovada a incompatibilidade entre o horário escolar e o da Unidade em que desenvolve as atividades, com a possibilidade de compensar, na mesma semana, a carga horária de trabalho semanal.

A concessão de Horário Especial ocorrerá apenas quando o curso a ser frequentado for oferecido em horário coincidente ao de sua jornada de trabalho, resguardando-se o interesse público da UFMS e é disciplinado pela Instrução Normativa nº 26 - PROGEP/UFMS, de 1º de março de 2021 (<https://boletimoficial.ufms.br/bse/publicacao?id=417071>).

6. INDICADORES

Os indicadores representam as ferramentas de medição dos resultados dos objetivos alcançados. Os indicadores abaixo serão acompanhados durante o processo de execução do Plano e mensurados ao final de sua vigência. O cálculo será feito com base na evolução desses indicadores com o objetivo de assegurar o aperfeiçoamento da capacitação e da qualificação:

- a) número de servidores capacitados e qualificados em 2022; por meio direto e por meio de multiplicadores;
- b) número de ações de desenvolvimento realizadas em 2022;
- c) satisfação dos servidores nas ações de desenvolvimento realizadas; e
- d) recursos financeiros investidos nas ações de desenvolvimento.

7. DA REVISÃO

O PDP 2022 poderá ser revisto a qualquer momento pela Pró-Reitoria de Gestão de Pessoas, com objetivo de fortalecimento da administração pública.





www.ufms.br



[/ufmsbr](https://www.facebook.com/ufmsbr)



[@ufmsoficial](https://www.instagram.com/ufmsoficial)



Educativa UFMS



[@ufmsbr](https://twitter.com/ufmsbr)



[/tvufms](https://www.youtube.com/tvufms)